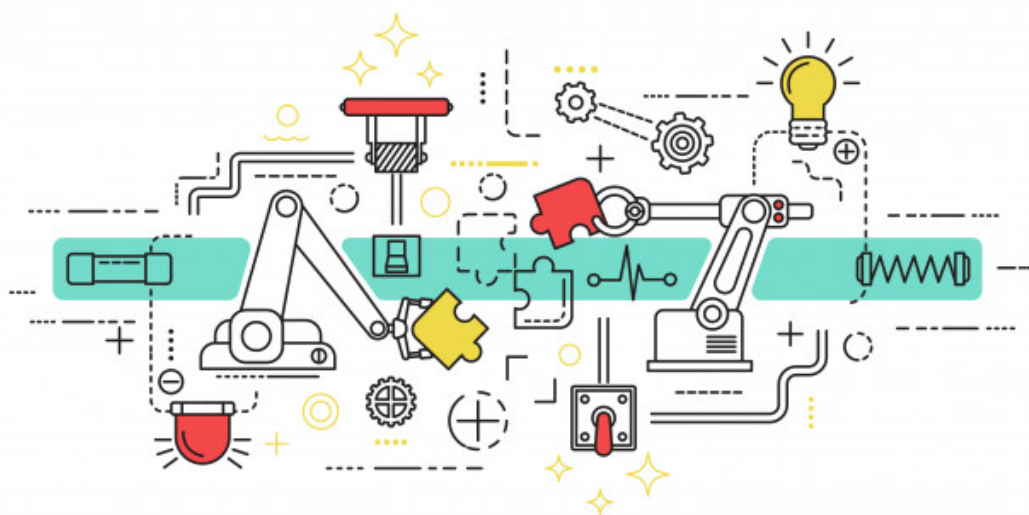


L'alternança simple, la gran oblidada de l'FP durant la crisi del COVID



Article a càrrec de la Comissió de Formació Professional de la Intersindical-CSC Educació

La Formació als centres de treball és fruit d'una reducció d'hores efectives a l'aula, que es compensen amb els aprenentatges adquirits al món laboral a través d'aquesta fórmula no remunerada. Qualsevol docent que hagi treballat a Formació Professional estarà d'acord que seria molt important poder disposar de més hores per desenvolupar la tasca d'acompanyament al llarg de l'aprenentatge de l'alumnat per una senzilla raó: el quefer dels tutors d'FCT s'ha convertit en una autèntica gimcana diària en aquesta crisi sanitària i social en la qual ens hem vist immersos. Així mateix, a banda de les condicions laborals, també la qualitat de la docència se'n veuria beneficiada, estant com estan interrelacionades totes dues variables.

La realitat és que la majoria d'empreses es troben en situació d'Expedients de Regulació Temporal d'Ocupació (ERTO) i no disposen de personal que pugui atendre aquest alumnat en la seva Formació

al Centre de Treball i, a més a més, consideren inadequat, per respecte als seus treballadors, acollir alumnat en pràctiques mentre la plantilla es troba en ERTO.

Cal afegir que una bona part d'empreses tenen unes tasques la naturalesa de les quals els permet optar a reduir el nombre d'hores presencials al lloc de feina, seguint les recomanacions del Govern i instaurant una política de teletreball que possibilita la reducció del contacte entre persones i garantir una distància de seguretat òptima.

La Formació Professional és molt diversa, i les branques que la conformen van des d'especialitats en l'àmbit alimentari fins a especialitats en l'àmbit sanitari. Hom sap la casuística en la qual s'ha vist el sector de la restauració, havent de tancar les portes setmana rere setmana; també del sector esportiu, que s'ha vist obligat a reduir capacitats, tancar les portes i tornar a reduir capacitats; o el sector de la imatge personal, que ha hagut de fer malabarismes per poder continuar tenint els centres oberts d'acord amb la normativa vigent. Tots aquests esforços que han hagut de realitzar les empreses dels diferents sectors productius han estat en detriment del personal contractat i, en conseqüència, impossibilitant en bona mesura l'acolliment de l'alumnat en l'estada a l'empresa.

Per aquells estudis que hagin adoptat la modalitat Dual, el Departament d'Educació posa a la seva disposició la figura del prospector, que s'encarrega d'ajudar en la cerca d'empreses que vulguin col·laborar en aquesta modalitat. Això no obstant, el Departament no només no ha previst la necessitat d'alguna ajuda de caire semblant per a l'alternança simple, sinó que n'ha protocol·litzat la realització amb les mateixes indicacions que va donar a l'inici del brot de la pandèmia, deixant així els docents i els alumnes oblidats.